

Protocol

Middelengebruik en school
Omgaan met alcohol, roken en drugs op school



MAUPERTUUS

Particulier onderwijs en zorg op maat onder één dak

Maupertuus | Horstlaan2
Driebergen | 0343-533611
www.maupertuus.info



Inhoud

| | | |
|-----|---|---|
| 1 | Inleiding..... | 3 |
| 2 | Algemene informatie | 4 |
| 2.1 | Wat wordt er verstaan onder middelen?..... | 4 |
| 2.2 | Signalen..... | 4 |
| 2.3 | Signaleringstraject | 4 |
| 2.4 | Aanpak..... | 5 |
| 3. | Omgaan met middelen (drugs en alcohol)..... | 6 |
| 3.1 | Schoolbeleid..... | 6 |
| 3.2 | Preventieve maatregelen | 6 |
| 3.3 | Opsporingsbeleid | 7 |
| 3.4 | Maatregelen bij gebruik, in het bezit hebben en/of dealen van drugs of handel in alcohol..... | 8 |

1 Inleiding

Maupertuus heeft als doel haar leerlingen en medewerkers een gezonde en veilige leer- en werkomgeving te bieden. Een onderdeel hiervan is een transparant beleid met betrekking tot middelengebruik voor de leerlingen, medewerkers en ouder(s)/verzorger(s). In dit document wordt het beleid met betrekking tot het middelengebruik beschreven en toegelicht. Het middelengebruik bij jongeren en volwassenen staat hoog op de maatschappelijke agenda. Middelengebruik kan op de korte termijn leiden tot gedragsproblemen en concentratieverlies en op de langere termijn tot depressie, verslaving en andere gezondheidsschade. Het gebruik van middelen tijdens de puberteit heeft een verstrend effect op de ontwikkeling van de hersenen en het functioneren op school. Op school kan het problematisch gebruik van middelen vaak zichtbaar worden, in bijvoorbeeld verzuim, dalende schoolprestaties en slechte concentratie. Dit kan uiteindelijk leiden tot veelvuldig verzuim en mogelijk ook een voortijdig schoolverlaten. Het doel van Maupertuus is om problemen veroorzaakt door middelengebruik, vroegtijdig te signaleren en vervolgens adequaat te reageren. Dit kan bijvoorbeeld door zelf zorg te bieden vanuit het team van psychologen en pedagogen of door instanties te raadplegen die hulp kunnen bieden aan de leerling, school, maar ook aan ouder(s)/verzorger(s). De signaleringsfunctie geldt niet alleen voor leerlingen, maar ook voor medewerkers.

Het beleid van Maupertuus is dat binnen school en de directe omgeving, tijdens schooltijden gebruik, in het bezit hebben of handelen in alcohol en drugs verboden is. Daarnaast is Maupertuus een rookvrije school. Preventie is ook een onderdeel van het beleid. De psychologen/ pedagogen bespreken het onderwerp middelengebruik individueel met de leerlingen. Het initiatief tot deze gesprekken komt van de leerling zelf, ouders of het team. In dit protocol 'Middelengebruik en school' wordt uitgelegd hoe Maupertuus handelt bij:

- het vermoeden van middelengebruik
- het constateren van middelengebruik en/of het bezit van middelen,
- het signaleren of het vermoeden van handelen (dealen) in middelen.

Bovenstaande geldt bij vermoeden van gebruik op school en het schoolterrein voor en tijdens schooltijden.

Zorgcoördinator Maupertuus
Directie Maupertuus

2 Algemene informatie

2.1 Wat wordt er verstaan onder middelen?

Middelen (drugs of genotmiddelen) zijn stoffen die een effect hebben op het bewustzijn en om die reden gebruikt worden. We onderscheiden drie categorieën:

- *Stimulerende middelen*. Bij het gebruik van deze middelen krijgt de gebruiker het gevoel meer energie te hebben en alerter te zijn. Voorbeelden van stimulerende middelen zijn: cocaïne, amfetamine (speed), tabak en XTC.
- *Verdovende middelen*. Hierbij komt de gebruiker in een slaperige roes. Voorbeelden hiervan zijn: heroïne en andere opiaten, alcohol, slaapmiddelen en GHB.
- *Bewustzijn veranderende middelen*. Bij het gebruik van deze middelen wordt de beleving van de wereld en zijn omgeving heel anders. Voorbeelden van bewustzijn veranderende middelen zijn: hasj, weed, LSD en paddo's.

2.2 Signalen

Het gebruik van drugs of genotmiddelen kan leiden tot opvallend en afwijkend gedrag zoals:

- concentratieproblemen
- sociaal isolement
- schoolverzuim
- verlies van vrienden, verandering van vriendenkring
- geen interesse in de omgeving
- veelvuldig praten over middelen en gebruik of over geld en gokken
- tijdens de les vaak naar het toilet willen
- regelmatig vragen naar een pijnstiller
- dalende prestaties
- (maandagmorgen)verzuim
- onder invloed zijn tijdens schooluren

2.3 Signaleringstraject

Naast het waarnemen van signalen is het belangrijk om, aan de hand van één of meer gesprekken, na te gaan of deze signalen daadwerkelijk wijzen op een probleem rond middelengebruik. Daarbij moet gelet worden op de volgende twee aspecten:

- pas wanneer een signaal zich regelmatig herhaalt (eventueel in combinatie met andere signalen) kan het een indicatie zijn voor problematisch gebruik van middelen.
- een signaal hoeft niet meteen te betekenen dat er middelen gebruikt worden. Rode ogen kunnen ook een andere oorzaak hebben bijvoorbeeld.

2.4 Aanpak

De aanpak bij het middelengebruik bij een leerling of medewerker begint dus bij het signaleren van afwijkend gedrag. Houdt dit gedrag aan en signaleren meerdere medewerkers het afwijkende gedrag dan is het zaak om te gaan handelen. Daarin worden de volgende stappen genomen:

- *herkennen*: het gedrag is afwijkend voor de betreffende leerling/medewerker
- *interpreteren en toetsen*: het gedrag wordt veroorzaakt door een probleem al dan niet in combinatie met middelengebruik. Dit wordt besproken binnen het OZT (mentor, psycholoog/pedagoog, betrokken directielid) in combinatie met de zorgcoördinator. Bij afwijkend gedrag van een medewerker volgt een gesprek met beide directieleden.
- *gesprek*: de psycholoog/ pedagoog en het betrokken directielid gaan in gesprek met de leerling. In het geval van een medewerker met beide directieleden.
- *contact*: er wordt met ouders/verzorgers contact opgenomen om de zorg uit te spreken in een gesprek door het OZT met de ouders/ verzorgers.

3. Omgaan met middelen (drugs en alcohol)

3.1 Schoolbeleid

Om voor de leerlingen en medewerkers een vertrouwde en veilige omgeving te creëren zijn er regels en afspraken opgesteld (vermeld in het school- en veiligheidsplan). Deze zorgen voor duidelijkheid, structuur en veiligheid voor iedereen. Bij strafbare feiten doen wij aangifte bij de politie. In het uiterste geval kan dit leiden tot schorsing of uitschrijving van het Maupertuus of beëindiging van de arbeidsovereenkomst als het een medewerker betreft. De volgende uitgangspunten staan centraal:

- Onder het begrip 'school' wordt verstaan: de gebouwen en terreinen van Maupertuus.
- Indien binnen het kader van een schoolactiviteit de leerlingen/medewerkers zich buiten de school bevinden, bijvoorbeeld tijdens reguliere excursies, sportwedstrijden, meerdaagse (buitenlandse) excursies, zijn alle maatregelen onverkort van toepassing.
- Het gebruiken en/of in het bezit hebben van middelen (drugs of alcohol) is verboden.
- Bij het dealen van middelen op school wordt meteen de politie ingeschakeld. Onder dealen wordt verstaan het handelen, kopen of verkopen van middelen, maar ook het verspreiden, gratis verschaffen, koerieren of doorgeven hiervan.
- Alle medewerkers maar ook leerlingen zijn verantwoordelijk voor het signaleren van het gebruik van middelen. Dit betekent dat iedereen binnen de school een open oog en oor heeft voor aanwijzingen met betrekking tot het (vermoedelijke) gebruik, het in bezit hebben en dealen van middelen. Het vroegtijdig signaleren en vervolgens adequaat reageren kan voorkomen dat problemen verergeren. Het signaleren van problematisch middelengebruik kan daarnaast andere problemen aan het licht brengen die mogelijk zorg behoeven.
- Het beleid met betrekking tot middelen wordt ondersteund door goede voorlichting, goede begeleiding van leerlingen, goed contact met ouder(s)/verzorger(s) en gepaste maatregelen.
- Maupertuus is een rookvrije school.

3.2 Preventieve maatregelen

Maupertuus heeft een aantal preventieve maatregelen genomen om het gebruik van middelen te voorkomen, te beperken en de kennis over middelengebruik te vergroten. Deze preventieve maatregelen zijn:

- *Toezicht houden:* Alle medewerkers hebben hierin een taak. Tijdens pauzes en tussen de lessen door kunnen medewerkers extra aandacht besteden aan de volgende aandachtspunten:
 - let op leerlingen/collega's die zich opvallend gedragen of anders gedragen dan voorheen,
 - let op verdachte auto's en scooters (voertuigen) die vaak op hetzelfde tijdstip (pauzes, vlak voor de lestijden) op de parkeerplaats of rond school staan en waar leerlingen zich ophouden,
 - let op verdachte personen waarvan bekend is dat zij geen deel uit maken van de schoolpopulatie maar zich toch met regelmaat bij de school ophouden. Als het om dealers gaat zal opmerkelijk zijn dat leerlingen zich ophouden bij deze persoon. Het is handig om kentekens en data met tijdstippen te noteren en vast te leggen.
- *Preventieve lessen:* Op Maupertuus, wordt tijdens de gesprekken met de persoonlijke psycholoog/pedagoog en tijdens de mentorlessen middelengebruik als thema ingebracht,
- *Ouderavonden:* Tijdens de eerste ouderavond worden ouders op de hoogte gebracht van de instanties en contactpersonen (Jellinek) die voor school en ook voor ouders helpend kunnen zijn. Daarnaast plaatsen stuurt Maupertuus uitnodigingen door voor de ouderavond "Ouders van NIX" door de preventiemedewerkers van Jellinek in Utrecht en Amersfoort).
- *Scholing:* Maupertuus nodigt Jellinek met regelmaat uit voor scholing rond het onderwerp verslaving en middelen.

- *Kluisjescontrole*: Indien de school het nodig acht vindt er een kluisjescontrole plaats. Hierbij volgen we de procedure beschreven in het veiligheidsplan.
- *Schoolfeesten en buitenschoolse activiteiten/reizen*: Bij schoolfeesten en buitenschoolse activiteiten/reizen in binnen- en buitenland is drugs- en alcoholgebruik verboden voor leerlingen, docenten en begeleiders en behoudt de school zich het recht voor om alcohol blaastesten in te zetten als het vermoeden bestaat dat een leerling onder invloed is van alcohol. Als het vermoeden bestaat dat een leerling onder invloed is van alcohol wordt de toegang geweigerd en worden de ouder(s)/verzorger(s) op de hoogte gebracht hiervan.
- *Activiteiten binnen school*: Alle activiteiten binnen school waarbij leerlingen betrokken/aanwezig zijn, zijn alcoholvrij voor de jongeren, ook boven de 18 jaar. Tijdens bijeenkomsten met alléén medewerkers, ouders of gasten wordt beperkt alcohol geschonken aan ouders, gasten en medewerkers.

3.3 Opsporingsbeleid

Het schoolgebouw en het bijbehorende terrein zijn privéterrein. Om deze reden zullen personen die hier niet thuishoren verwijderd worden uit de gebouwen en van het schoolterrein. Desnoods wordt hiervoor de politie ingeschakeld.

Procedure bij het in beslag nemen van drugs/alcohol door school:

- De overhandiging of de in beslagneming dient te gebeuren in het bijzijn van een medewerker.
- In beslagneming mag alleen bij aanhouding op heterdaad van spullen die de verdachte bij zich heeft.
- De school mag een leerling/medewerker na het overhandigen nooit fouilleren of de persoonlijke bagage laten onderzoeken zonder diens toestemming. Indien nodig kan de politie worden ingeschakeld.
- Geef de leerling/medewerker na het overhandigen of in beslag nemen een ontvangstbewijs met de naam van de school, de naam en de functie van de ontvanger, datum, soort en hoeveelheid van het middel. De ontvanger ondertekent en bewaart een kopie.
- De school is verplicht om de drugs/alcohol zo spoedig mogelijk te overhandigen aan de politie, de school mag de drugs/alcohol nooit vernietigen.

3.4 Maatregelen bij gebruik, in het bezit hebben en/of dealen van drugs of handel in alcohol

Maatregelen bij gebruik van drugs/alcohol

Een leerling van wie met zekerheid kan worden aangenomen of van wie bewezen is, dat hij/zij zich schuldig maakt aan het gebruik van drugs/alcohol tijdens schooltijd, kan tot maximaal vijf schooldagen geschorst worden. Een gesprek met de verslavingspreventie-medewerker van Jellinek-Utrecht wordt in ieder geval vereist. Dat gesprek wordt aangevraagd door de begeleidende psycholoog/ pedagoog van Maupertuus. Indien het om een medewerker betreft kan Maupertuus hiervoor opdracht geven en zal de doorverwijzing via de Arbodienst verlopen.

Maatregelen bij het in bezit hebben van drugs/alcohol

Wordt er geconstateerd dat een leerling/ medewerker in het bezit is van drugs/alcohol dan kan hij/zij tot maximaal vijf schooldagen worden geschorst. De drugs/alcohol wordt in beslag genomen en overhandigd aan de politie en bij een hoeveelheid van meer dan 5 gram wordt er een proces verbaal opgemaakt. Een gesprek met de verslavingspreventie-medewerker van Jellinek-Utrecht wordt vereist. Dat gesprek wordt aangevraagd door de begeleidende psycholoog/ pedagoog van Maupertuus. Indien het om een medewerker betreft kan het Maupertuus hiervoor opdracht geven en zal de doorverwijzing via de Arbodienst verlopen.

Maatregelen bij het dealen van drugs/handel in alcohol

Een leerling van wie met zekerheid kan worden aangenomen of van wie bewezen is, dat hij/zij zich schuldig maakt aan het verstrekken/ dealen van drugs/alcohol in of bij school, kan onmiddellijk van school verwijderd worden. Een medewerker kan per direct op non-actief gesteld worden waarna er een ontslagprocedure wordt opgestart. Bij constatering van dealen of handel zal de politie altijd ingeschakeld worden. In alle gevallen zal zorggedragen worden voor een schriftelijke verslaglegging en voor goede communicatie met betrokkene(n). Betreft het een leerling dan zullen altijd de ouder(s)/verzorger(s) en de leerplichtambtenaar op de hoogte gesteld worden.

Bijlage: Protocol 1 interventies bij middelengebruik leerlingen

Dit protocol geeft de stappen weer die gezet dienen te worden bij het vermoeden of de constatering van het bezit, gebruik en dealen of handel in middelen.

Vermoeden middelengebruik

1. Medewerker vermoedt dat er sprake is van middelengebruik en bespreekt dit met het OZT verbonden aan de leerling.
2. Met de leerling worden de signalen besproken door de mentor/ pp'er/ directie en aangesproken op het gedrag en. Het vermoeden wordt gecheckt bij de collega's en er wordt door de mentor een dossier bijgehouden in SOM.
3. A. Vermoeden blijkt niet terecht → Mentor neemt verder geen actie maar registreert dit wel in SOM.
B. Vermoeden blijkt terecht → Mentor geeft aan de leerling aan dat hij/zij het gedrag van de leerling met het OZT bespreekt.
4. Indien het OZT dit vermoeden kan onderschrijven, gaat zij in gesprek met de leerling. De insteek van het gesprek moet vooral gericht zijn op het uitspreken van de zorgen die er zijn m.b.t. de leerling. Het OZT kijkt niet alleen naar het eventuele middelengebruik maar in eerste instantie naar het totale functioneren van de leerling, o.a. inzet, gedrag, verzuim, resultaten, motivatie, concentratie e.d. en bespreekt dit met de leerling.
5. Indien het gesprek voldoende aanleiding geeft dat het vermoeden van middelen gebruik blijft bestaan of de zorgen dit noodzakelijk maken, wordt er:
 6. A. Contact opgenomen met de ouder(s)/verzorger(s).
 - B. Via de pp-er wordt een gesprek georganiseerd tussen de leerling en de preventiemedewerker verslaving van de Jellinek -Utrecht.
 - C. Verwijzen naar jeugdinterventie Moti-4 van het Nederlands Jeugd instituut.

De mentor is verantwoordelijk voor de dossiervorming in SOM en voor de communicatie met het docententeam. De pp-er is verantwoordelijk voor de dossiervorming van de genomen preventie/ interventiestappen.

NB: vanwege de vertrouwensrelatie tussen de leerling en pp-er is er sprake van een bijbehorend beroepsgeheim. De pp-er zal altijd openheid bij de leerling stimuleren en een veilige omgeving creëren voor de leerling om informatie te kunnen delen die van belang is voor de gezondheid en het welzijn van de betreffende leerling. Wanneer er gegronde redenen zijn en het enige en laatste middels is om direct gevaar van personen te voorkomen kan de psycholoog deze geheimhouding doorbreken. De leerling wordt altijd op de hoogte gesteld als het beroepsgeheim wordt doorbroken.

Constatering van middelengebruik of het in bezit zijn van middelen

1. Medewerker constateert dat er sprake is van middelengebruik of dat er sprake is van middelenbezit.
2. Medewerker spreekt de leerling aan op middelengebruik en/of bezit van middelen en neemt, indien mogelijk, deze in beslag. De medewerker geeft de leerling na in beslagneming een ontvangstbewijs met daarop:
 - a. de naam van de school,
 - b. de naam en functie van de medewerker die het middel in bewaring neemt,
 - c. de datum,
 - d. het soort en hoeveelheid middel
 - e. de naam van de leerling.

De inbeslagnemer ondertekent het document en geeft dit aan de leerling en bewaart zelf een kopie.

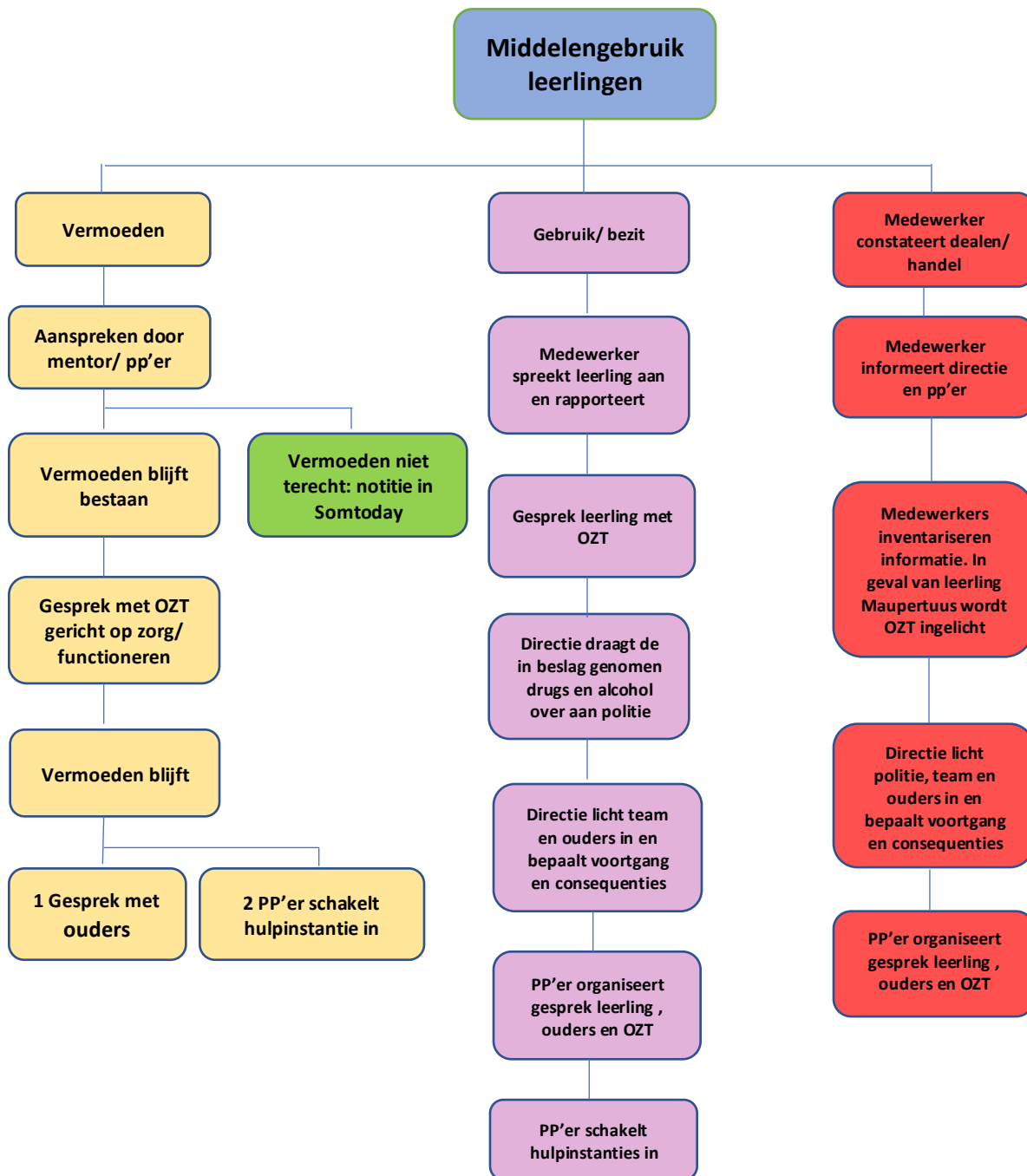
3. Een gesprek tussen het OZT en de betrokken leerling.
4. De medewerker draagt de inbeslaggenomen middelen over aan de schoolleiding. Deze informeert de politie of de wijkagent die betrokken is bij de school en draagt de middelen over aan de politie. De politie gaat in gesprek met de leerling.
5. De directie:
 - a. informeert de ouder(s)/verzorger(s),
 - b. informeert het docententeam,
 - c. bepaalt onmiddellijk de gevolgen voor de leerling en neem hierin de consequenties voor de studievoortgang en de eventuele acties van de politie mee,
6. PP'er organiseert een vervolgesprek met de leerling, ouder(s)/verzorger(s) en het OZT.
 - a. de insteek van het gesprek dient gericht te zijn op het uitspreken van de zorgen die er zijn m.b.t. de leerling,
 - b. tijdens het gesprek wordt zo mogelijk het middelengebruik besproken maar vooral het totale functioneren van de leerling (gedrag, inzet, motivatie, concentratie, resultaten en verzuim),
 - c. in dit gesprek dienen ook de maatregelen die Maupertuus neemt, besproken te worden.
7. Het OZT:
 - a. regelt in alle gevallen via de pp-er een gesprek met de preventiemedewerker verslaving Jellinek-Utrecht en de leerling,
 - b. pakt eventueel andere gedragssignalen op en schakelt, indien noodzakelijk, ook hiervoor andere hulpinstanties in.

De mentor is verantwoordelijk voor de dossiervorming in SOM en voor de communicatie met het docententeam. De pp-er is verantwoordelijk voor de dossiervorming van de genomen preventie/interventiestappen.

Signalen/vermoeden van dealen of handel in middelen

1. De medewerker constateert handel of dealen in middelen of herkent signalen die daarop wijzen. De medewerker onderneemt zelfstandig geen actie.
2. De medewerker informeert de directie.
3. De directie:
 - vraagt de medewerkers die tijdens de pauze buiten lopen om onopvallend en indien mogelijk zoveel mogelijk gegevens te inventariseren zoals, kenmerken/kenteken auto, (her)kenmerken persoon, tijdstippen waarop de persoon gezien wordt,
 - indien blijkt dat het om een leerling van Maupertuus gaat, wordt het OZT hierover geïnformeerd.
4. De directie:
 - informeert de ouder(s)/verzorger(s)
 - informeert de wijkagent
 - handelt verder volgens de procedure zoals beschreven bij **Constatering van middelen of het in bezit zijn van middelen.**
5. PP'er organiseert een vervolgesprek met de leerling, ouder(s)/verzorger(s) en het OZT.
 - De insteek van het gesprek dient gericht te zijn op het uitspreken van de zorgen die er zijn m.b.t. de leerling;
 - Tijdens het gesprek wordt zo mogelijk het middelengebruik besproken maar vooral het totale functioneren van de leerling (gedrag, inzet, motivatie, concentratie, resultaten en verzuim);
 - In dit gesprek dienen ook de maatregelen die Maupertuus neemt, besproken te worden.

Stoomschema middelengebruik leerlingen



Bijlage: Protocol 2 interventies bij middelen gebruik medewerkers

Dit protocol geeft de stappen weer die gezet dienen te worden bij het vermoeden of de constatering van het bezit, gebruik en dealen van of handel in middelen bij medewerkers.

Vermoeden van middelengebruik tijdens de werktijden

1. De medewerker vermoedt dat er sprake is van middelengebruik en informeert de directie.
2. De directie kan advies inwinnen bij de bedrijfsarts.
3. De directie gaat in gesprek met de betrokkene.
4. De inhoud van het gesprek dient vooral gericht te zijn op het uitspreken van de zorgen die er zijn m.b.t. de medewerker. De directie kijkt niet alleen naar het eventuele middelengebruik maar in eerste instantie juist naar het totale functioneren van de medewerker, o.a. inzet, gedrag, verzuim, motivatie, concentratie e.d. en bespreekt dit gedrag.
5. Indien het gesprek voldoende aanleiding geeft dat het vermoeden van middelengebruik blijft bestaan of de zorgen dit noodzakelijk maken wordt er, door de directie contact gelegd met de bedrijfsarts en overlegd.

Constatering van middelengebruik of in het bezit zijn van middelen

1. De medewerker constateert dat er sprake is van middelengebruik of dat er sprake is van bezit van genotmiddelen en kan de betrokkene hierop aanspreken.
2. De medewerker deelt de betrokkene mede dat hij /zij de directie informeert.
3. De directie gaat in gesprek met de betrokkene en neemt indien mogelijk de middelen in beslag.
4. De directie informeert na een bevestigend gesprek met de betrokkene de Raad van Toezicht.

Signaleren/ vermoeden van dealen of handel

1. De medewerker constateert dat er gedeald of gehandeld wordt of herkent signalen die wijzen op dealen of handelen in middelen door een collega.
2. De medewerker informeert de directie.
3. De directie gaat in gesprek met de betrokken medewerker. Indien het vermoeden vastgelegd wordt, informeert de directie de Raad van Toezicht.
4. De Raad van Toezicht neemt i.o.m. de directie meteen maatregelen richting de medewerker. Er wordt contact opgenomen met de wijkagent/ politie.

**Bijlage: Vastleggingsformulier in beslagname middelen
Ontvangstbewijs**

Ondergetekende: -----

Functie: -----

Locatie: -----

Verklaart in beslag genomen te hebben:

De middelen waren in het bezit van:

Naam: -----

Adres: -----

Woonplaats: -----

Telefoonnummer: -----

Datum inbeslagneming: -----

Plaats inbeslagneming: -----

Getuigen: -----

Handtekening Handtekening Handtekening
ontvanger getuige(n) leerling/medewerker
